



Welkom bij het HZ Toetsbeleid!

"...assessment is a, perhaps the, central process in effective instruction", Dylan Wiliam (2011)

Welke opleidingsvorm een student* ook kiest, voltijd, deeltijd, duaal, of contractonderwijs, bij HZ wordt de student gestimuleerd de beroepscompetenties optimaal te ontwikkelen. Toetsen vormen hierbij een belangrijk instrument. Het HZ Toetsbeleid biedt alle betrokkenen handvatten en richtlijnen om optimaal te toetsen, waarbij het zorgen en borgen van de kwaliteit van het toetsen voorop staat. Het toetsbeleid is van toepassing op *alle* toetsen die bij HZ worden uitgevoerd in het kader van een onderwijsprogramma of -eenheid.

Het HZ Toetsbeleid staat niet op zichzelf, maar is nauw verbonden met de andere HZ-(beleids)kaders. Zo vormt het toetsbeleid een directe concretisering van onze [HZ Onderwijsvisie](#). Daarnaast is het toetsbeleid in lijn met geldende externe kaders, zoals de Wet op het hoger onderwijs en wetenschappelijk onderzoek (WHW), Wet Leeruitkomsten, NVAO-accreditatiekaders, en de kwaliteiten van de toetsbekwame hbo-professional.

Het toetsbeleid bevat een uitgewerkte toetsvisie, algemene kaders en proces van toetsen. De toetsvisie en algemene kaders vormen de generieke uitgangspunten die zijn uitgewerkt in de richtlijnen per fase van het proces van curriculumontwikkeling en het toetsproces.

De kaders en uitwerkingen vormen *het beleid*. Daarnaast worden er formats en literatuursuggesties gegeven in dit beleid. Deze zijn bedoeld als hulpmiddelen en zijn facultatief te gebruiken. Bijvoorbeeld het format voor het maken van een toetsmatrijs (blauwdruk). Een opleiding kan besluiten dit format integraal te gebruiken, maar er is ook ruimte om een eigen versie te maken en te gebruiken. Zolang er maar wel een blauwdruk wordt gemaakt, want dat staat in de uitwerking van fase 2 van de toetscyclus voorgescreven.

*Deze versie van het HZ Toetsbeleid vervangt de eerdere versies van het HZ Toetsbeleid (2022) en het beleidsdocument *Bijdetijds afstuderen* (2018). De inhoud van beide stukken zijn verwerkt in dit toetsbeleid.*

**in dit beleid wordt in termen van de WHW steeds gesproken over 'de student'. Hiermee worden alle personen bedoeld die zich hebben ingeschreven voor een HZ onderwijsprogramma of onderwijsseenheid. Er kan dus ook studerende of cursist worden gelezen.*

Inhoudsopgave

Voorwoord	1
1. Toetsvisie	3
2. Algemene kaders	5
2.1 Rollen: taken, verantwoordelijkheden, en voorwaarden	5
2.2 Kwaliteit van toetsen	8
2.3 Niveaus	10
2.4 Toetsvormen	11
2.5 Toetsen en AI	13
2.6 Beoordeelbaarheidscriteria	15
3. Proces van toetsen	16
Landelijke en HZ-kaders verzamelen	18
Visie op beroepsbekwaamheid opstellen	18
Visie op onderwijs opstellen	20
Breakdown maken	21
Onderwijsprogramma maken	22
Basisontwerp samenstellen - curriculumniveau	24
Fase 1: Basisontwerp samenstellen - toetsniveau	25
Fase 2: Blauwdruk maken	25
Fase 3a: Beoordelingsprotocol ontwikkelen	27
Fase 3b: Toetstaak ontwikkelen	28
Fase 4: Inrichten toetsomgeving	30
Fase 5a: Afnemen van de toets	30
Fase 5b: Beoordelen (& analyseren)	31
Fase 5c: Beslissen en terugkoppelen	35
Fase 6: Evalueren	36
4. Begrippenlijst	37

1. Toetsvisie

"Studeren bij HZ betekent jezelf leren kennen en ontwikkelen" ([HZ Onderwijsvisie 2024](#)). De samenhang van doelen, onderwijsactiviteiten en toetsen vormt hierin een belangrijke schakel. Dit wordt ook wel constructieve afstemming genoemd (constructive alignment; zie figuur 1). Toetsen draagt eraan bij, wanneer goed afgestemd op de doelen en onderwijsactiviteiten, dat zowel docenten als studenten zelf inzicht krijgen in het huidige niveau van ontwikkeling en in de vervolgstappen die gezet kunnen worden. Toetsen ondersteunen studenten in het zelfreguleren van hun ontwikkelproces. Studenten leren van toetsen.

Toetsen is een werkwoord en drukt een proces uit van monitoren, aansporen, bijsturen, en stimuleren van de ontwikkeling van de studenten naar beroepsbekwaamheid. Daarnaast is toetsen een middel om externe verantwoording af te leggen over het bereikte niveau van de studenten (de maatschappelijke verantwoordelijkheid). Aan de hand van toetsen wordt de ontwikkeling van de student beoordeeld, zodat kan worden bepaald hoe deze ontwikkeling optimaal kan worden gestimuleerd en welke vervolgstappen logisch zijn. Daarnaast wordt deze beoordeling gebruikt om op verantwoorde wijze te kunnen beslissen of de student in aanmerking komt voor studiepunten en uiteindelijk een getuigschrift. Beide doelen gaan hand in hand. Kortom, het doel van toetsen is tweeledig: ontwikkeling van de student stimuleren en bekwaamheid vaststellen.

We maken daarbij onderscheid tussen toetsen, beoordelen en beslissen:

toetsen = onderzoek naar de bekwaamheid van de student;

beoordelen = onderdeel van het toetsproces, waarbij de bekwaamheid van de student wordt vergeleken met de gehanteerde standaard;

beslissen = de conclusie die wordt verbonden aan de beoordeling (in de vorm van een cijfer of voldaan/ niet voldaan) die consequenties heeft voor het wel of niet toekennen van studiepunten en een getuigschrift.

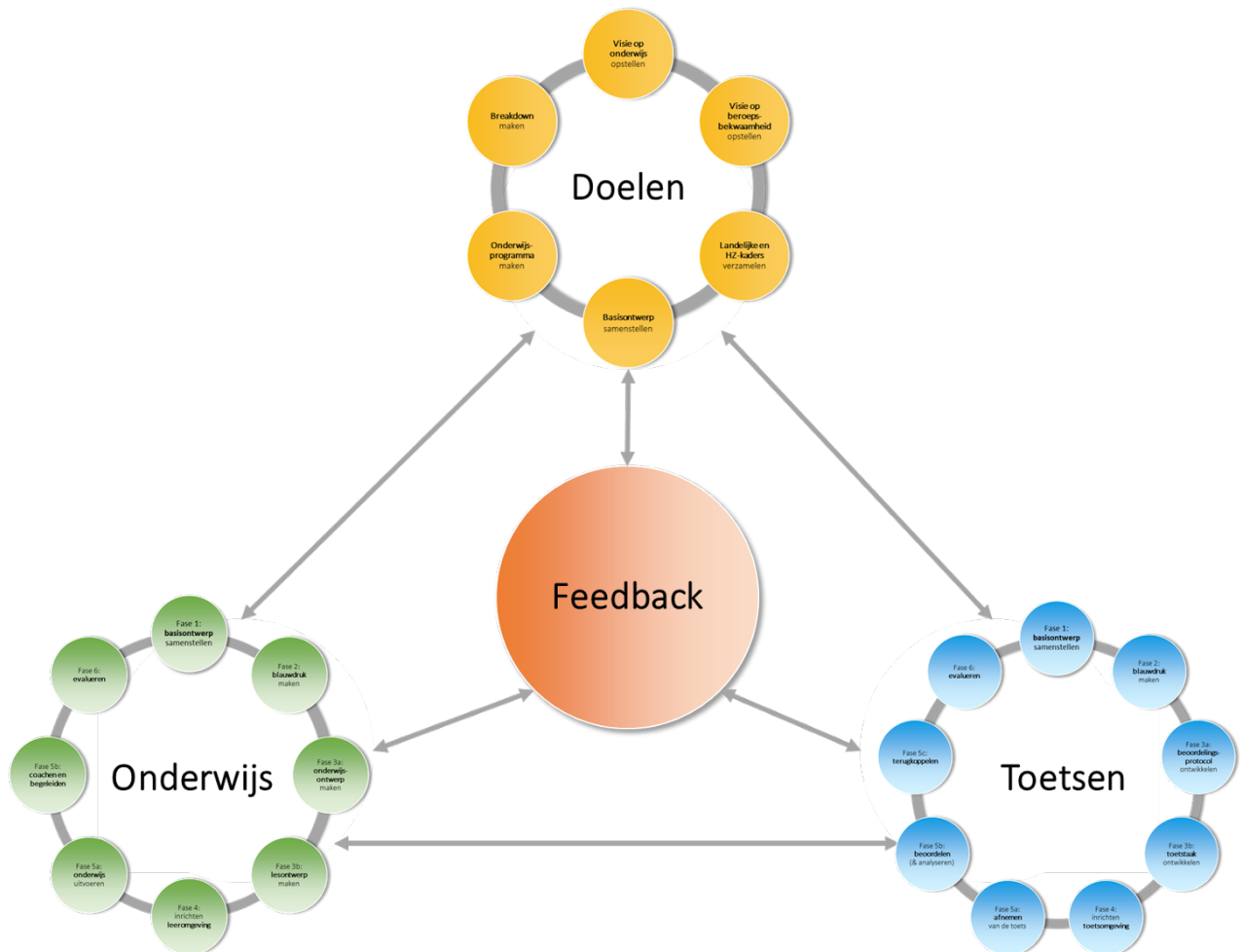
Het gehele toetsprogramma binnen een opleiding is gericht op feedback voor zowel student als docent. Deze feedback stelt de examinerator (en student) in staat om rijke beslissingen te nemen (dat is, vanuit meerder perspectieven en/of invalshoeken) over het bereikte [niveau](#).

Samengevat:

- Toetsen is een proces;
- Doel van toetsen is om de ontwikkeling van studenten te stimuleren en bekwaamheid vast te stellen;
- Toetsen resulteert in feedback die examinerator (en student) in staat stelt om rijke beslissingen te nemen.

Figuur 1

Constructieve afstemming van doelen, onderwijsactiviteiten en toetsen



Noot. De gele en blauwe cyclus worden verder uitgewerkt op de pagina 'proces van toetsen' van dit toetsbeleid, terwijl de groene cyclus wordt uitgewerkt in het onderwijsbeleid.

2. Algemene kaders

Samen met de toetsvisie vormen de algemene kaders het uitgangspunt voor het proces van toetsen.

De algemene kaders bevatten:

- een overzicht van rollen met bijbehorende taken, verantwoordelijkheden, en voorwaarden;
- kwaliteitscriteria voor analytisch en holistisch evalueren van toetskwaliteit;
- een uitwerking van het ZelCom-model om niveaus te bepalen;
- kapstoktoetsvormen en hun onderscheidende kenmerken;
- de HZ AI-schaal voor het integreren van Artificial Intelligence in onderwijs en toetsen;
- beoordeelbaarheidscriteria en de te volgen werkwijze.

2.1 Rollen: Taken, verantwoordelijkheden en voorwaarden

Het proces van toetsen en het realiseren en bewaken van kwaliteit van toetsen is een gedeelde verantwoordelijkheid van alle betrokkenen bij toetsen. Iedereen draagt vanuit de eigen rol een steentje bij aan het zorgen en borgen van toetskwaliteit. Veelal wordt in teams gewerkt bij toetsen, waarbij de verschillende teamleden verschillende rollen hebben, waaraan verschillende taken, verantwoordelijkheden en voorwaarden zijn verbonden.

2.1.1 Rollen met bijbehorende taken

Curriculumniveau

- **Domeindirecteur:** stuurt de implementatie van het toetsbeleid, professionalisering van betrokkenen en de kwaliteitszorg binnen het domein aan (het borgen van de opvolging van verbetervoorstellen uit audits van de toetscommissie, de interne audits (MTR), externe audits (visitatie), studentevaluaties en adviezen opleidingscommissies);
- **Opleidingsmanager:** stuurt de curriculumontwikkeling aan en faciliteert docenten om een rol te vervullen in curriculumontwikkeling en toetsen;
- **Curriculumcommissie** (of equivalent): ontwikkelen en evalueren van een gezamenlijk en gedragen curriculumontwerp en bewaken van de samenhang in het curriculum;
- **Onderwijsadviseur:** adviseert en begeleidt opleidingsteams (incl. examinatoren) bij curriculumontwerp en kwaliteitszorg, waarbij de resultaten van audits (van de toetscommissie) worden meegenomen;
- **Examencommissie:** wijst examinatoren aan, borgt bekwaamheid van examinatoren, en ziet toe op de kwaliteitszorg met betrekking tot toetsen;
- **Toetscommissie:** voert audits uit naar de kwaliteit van toetsen;
- **Beroepenveldcommissie:** adviseert over en geeft feedback op het curriculumontwerp (bijv. beroepsrelevantie en actualiteit van casuïstiek);
- **Opleidingscommissie:** adviseert over het bevorderen en waarborgen van de kwaliteit van de opleiding en het evalueren van de uitvoering van de onderwijs- en examenregeling.

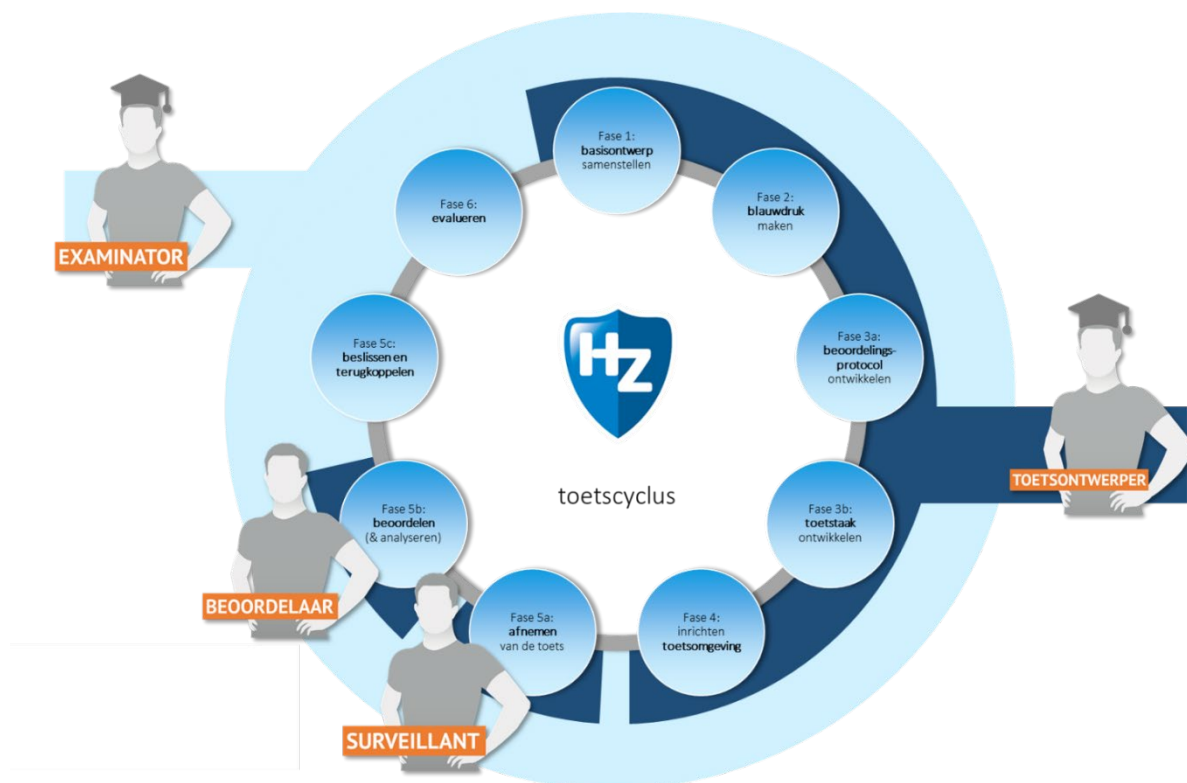
Toetsniveau

- **Student:** neemt zelfregie over het leerproces en gebruikt toetsen en feedback om het eigen leerproces bij te sturen. Denkt daarnaast mee bij het verbeteren van onderwijs en toetsen via evaluatie;
- **Examinator:** coördineert en controleert het doorlopen van de toetscyclus en neemt een besluit (beslissing) over de bekwaamheid van de student. Verstrekt desgevraagd inlichtingen aan de examencommissie;
- **Toetsontwerper:** ontwerpt vanuit het basisontwerp een blauwdruk en toetstaak met beoordelingsprotocol;
- **Surveillant:** ziet toe en begeleidt de afname van een toets;
- **Beoordelaar:** beoordeelt aan de hand van het beoordelingsprotocol de bekwaamheid van studenten en geeft feedback.

De taken van examinator, toetsontwerper, surveillant en beoordelaar kunnen worden gevisualiseerd aan de hand van de HZ Toetscyclus (zie Figuur 2). Er is per toets altijd precies één teamlid in de rol van examinator, maar er kunnen meerdere teamleden toetsontwerper, surveillant, of beoordelaar zijn. Ook is het mogelijk dat externen de rol van toetsontwerper, surveillant, of beoordelaar oppakken (zie voorwaarden).

Figuur 2

Rollen bij de verschillende fasen van de HZ Toetscyclus



2.1.2 Verantwoordelijkheid

De verantwoordelijkheid voor het proces van toetsen op toetsniveau is belegd bij de examinator. De examinator wordt aangesteld door de examencommissie en verstrekt desgevraagd inlichtingen aan de examencommissie over de toets en het doorlopen toetsproces (incl. beoordeling en beslissing). Op curriculumniveau ligt de formele verantwoordelijkheid bij de opleidingsmanager, terwijl de inhoudelijke verantwoordelijkheid bij de curriculumcommissie of equivalent ligt.

<i>Student</i>	<i>Examinator</i>	<i>Toets-ontwerper</i>	<i>Surveillant</i>	<i>Beoordelaar</i>	<i>Onderwijsadviseur</i>	
verantwoordelijk voor het eigen werk en het naleven van afspraken en richtlijnen	bevoegd en verantwoordelijk voor de uitvoering van alle fasen van de toetscyclus	werkt altijd onder de verantwoordelijkheid van de examinator	werkt altijd onder de verantwoordelijkheid van de examinator	werkt altijd onder de verantwoordelijkheid van de examinator	Begeleidt en draagt geen verantwoordelijkheid	
<i>Domeindirecteur</i>	<i>Opleidingsmanager</i>	<i>Curriculumcommissie</i>	<i>Examencommissie</i>	<i>Toetscommissie</i>	<i>Beroepenveldcommissie</i>	<i>Opleidingscommissie</i>
formeel verantwoordelijk voor implementatie toetsbeleid, professionalisering, en kwaliteitszorg	formeel verantwoordelijk voor curriculum-ontwikkeling	inhoudelijk verantwoordelijk voor curriculumontwikkeling en afstemming	verantwoordelijk voor het aanwijzen en toezien op de bekwaamheid van examinatoren en het toezien op de kwaliteitszorg van opleidingen met betrekking tot toetsen	verantwoordelijk voor het uitvoeren van audits en terugkoppelen van de uitkomsten naar de examinator, opleidingsmanager, en examencommissie		

2.1.3 Voorwaarden

Voor verschillende rollen, waaronder die van examinator, lid van de curriculum-, examen- en toetscommissie is een BKE-certificering vereist. Beoordelaars die nog geen ervaring hebben met het beoordelen van studenten volgens het gehanteerde beoordelingsprotocol, kunnen alleen beoordelen onder de voorwaarde dat zij bij de eerste beoordelingen samenwerken met een ervaren collega-beoordelaar. Voor leden van de beroepsveldcommissie en de beoordelaar wordt affiniteit met het werkveld en inhoudelijke expertise gevraagd.

<i>Student</i>	<i>Examinator</i>	<i>Toets-ontwerper</i>	<i>Surveillant</i>	<i>Beoordelaar</i>	<i>Onderwijsadviseur</i>	
-	aangesteld door de examencommissie. Werkzaam bij HZ en minimaal BKE-gecertificeerd. Is inhoudelijk expert op de leerdoelen/ indicatoren die worden getoetst.	minimaal BKE-gecertificeerd of in het bezit van een externe audit of keurmerk, bijvoorbeeld in het geval van een elders ontwikkelde toets.	houdt zich aan het reglement van afname en betracht zorgvuldigheid bij het afnemen van de toets	inhoudelijk expert op de leerdoelen/ indicatoren die worden getoetst, ervaring met het beoordelings-protocol, hoeft niet werkzaam te zijn bij de HZ	-	
<i>Domeindirecteur</i>	<i>Opleidingsmanager</i>	<i>Curriculumcommissie</i>	<i>Examencommissie</i>	<i>Toetscommissie</i>	<i>Beroepenveldcommissie</i>	<i>Opleidingscommissie</i>
-	-	minimaal BKE-gecertificeerd, bij voorkeur SKE-gecertificeerd	minimaal BKE-gecertificeerd, bij voorkeur SKE-gecertificeerd	minimaal BKE-gecertificeerd, bij voorkeur SKE-gecertificeerd	werkzaam in het werkveld waartoe de opleiding opleidt	studenten en docenten van de eigen opleiding

2.2 Kwaliteit van toetsen

Het kunnen stimuleren van ontwikkeling en vaststellen van bekwaamheid (zie [Toetsvisie](#) voor een verdere uitwerking van onze doelstellingen), vraagt om toetsen die aan bepaalde kwaliteit voldoet. Kwaliteit van toetsen wordt bij HZ gedefinieerd aan de hand van zeven kwaliteitscriteria:

- **Authenticiteit**
 - *van de toets*: toetsen komen overeen met de toekomstige beroepssituatie wat betreft complexiteit en context (fysieke en sociale omstandigheden);
 - *van de te beoordelen prestatie*: de student wordt beoordeeld op basis van eigen werk dat een afspiegeling is van de bekwaamheid van de student;
- **Betrouwbaarheid**: toetsen zijn consistent en vergelijkbaar: Er wordt hetzelfde gemeten ongeacht tijdstip (herhaalbaarheid), methode (vergelijkbaarheid), of persoonseigenschappen van de student (eerlijkheid);
- **Relevantie**: toetsen zijn betekenisvol en waardevol en bruikbaar in het leerproces van de student;
- **Samenhang**: toetsen zijn gebaseerd op de competenties die studenten in het onderwijs ontwikkelen en zijn afgestemd op het onderwijs;
- **Transparantie**: toetsen zijn duidelijk en inzichtelijk voor alle betrokkenen;
- **Uitvoerbaarheid**: toetsen zijn organiseerbaar en uitvoerbaar binnen de beschikbare tijd en met de beschikbare middelen;
- **Validiteit**: toetsen maken het mogelijk om de mate van bekwaamheid vast te stellen (discriminerend) en zijn dekkend en passen bij de leerdoelen: Er wordt gemeten wat wordt beoogd te meten, wat betreft complexiteit en inhoud (representativiteit).

De kwaliteit van toetsen kan verder analytisch of holistisch worden uitgewerkt. Wanneer een bepaalde fase uit de toetscyclus of het curriculumontwerp onder de loep wordt genomen, wordt een analytische evaluatie uitgevoerd. Dit is een detailonderzoek waarbij een conclusie over de kwaliteit van de betreffende fase wordt getrokken aan de hand van relevante kwaliteitscriteria. Een analytische evaluatie is minder geschikt om een integraal oordeel over toetskwaliteit te vormen, omdat het lastig kan zijn om detailbevindingen te abstraheren naar een integraal niveau. Daarvoor wordt een holistische evaluatie gebruikt.

Analytisch

De bovenstaande kwaliteitscriteria zijn voor zowel het curriculumniveau als het toetsniveau analytisch uitgewerkt (zie [Proces van toetsen](#)). Per fase worden de relevante kwaliteitscriteria gedefinieerd.

Holistisch

Om een integraal beeld te krijgen van de toetskwaliteit kunnen er vier holistische kwaliteitscriteria worden gebruikt:

- **Constructieve afstemming (constructive alignment):** Er is sprake van logische afstemming van curriculumdoelen, onderwijsactiviteiten, met de toetsen. Dit betekent dat curriculumontwerp is opgebouwd vertrekkend vanuit de visie op beroepsbekwaamheid en dat dit een logische doorvertaling kent naar onderwijseenheden en toetsen. Leerdoelen/ indicatoren die worden getoetst komen ook aan bod in onderwijsactiviteiten.
- **Procedures:** Alle (doorlopen) procedures (*bijvoorbeeld* inlever- en feedbackmomenten voor studenten, [collegiale consultatie](#) en audits door de toetscommissie) zijn transparant voor alle betrokkenen en worden doorlopen zoals vastgelegd.
- **Richtlijnen voor beoordeling en beslissen:** Het curriculum- en toetsontwerp resulteren in heldere richtlijnen voor de beoordeling van bekwaamheid van studenten en de beslissingen die op basis hiervan worden genomen. Deze richtlijnen zijn vastgelegd in het beoordelingsprotocol van de toets en worden door alle betrokkenen eenduidig toegepast.
- **Kalibratie en analyse van de beoordeling:** Het proces van toetsen, inclusief beoordelen en beslissen, wordt periodiek gekalibreerd met alle betrokkenen bij het toetsproces (zie [rollen](#)) en wordt met behulp van analyse periodiek geëvalueerd en geaudit.

2.3 Niveaus

Voor het vaststellen van het niveau van leerdoelen/ indicatoren en opdrachten wordt de systematiek van Bulthuis (2013; zie Tabel 1) gebruikt: het ZelCom-model. Deze systematiek stelt dat de cognitieve complexiteit van een opdracht groter wordt als het een probleem betreft dat weinig gestructureerd is en de opdracht niet uitvoerbaar is door de toepassing van geleerde standaardprocedures of AI, maar vraagt om systematische analyse, het toepassen van nieuwe kennis en het vinden van nieuwe, creatieve oplossingen (zie hier ook een link met onderzoekend vermogen). De context wordt complexer als er bijvoorbeeld verschillende stakeholders of belangentegenstellingen zijn, wanneer de organisatie en de omgeving van de organisatie weinig stabiel zijn, of indien taal- en cultuurbarrières aan de orde zijn. De zelfstandigheid wordt groter naarmate de verantwoordelijkheid van de student voor het eindresultaat toeneemt. Bijvoorbeeld meer vrijheid in het maken van keuzes bij de afbakening en uitvoering van een opdracht. Niveau 3 staat voor hbo Bachelorniveau.

Tabel 1

Het ZelCom-model: systematiek voor niveaubepaling

Niveau	Opdracht			Student
	Context	Complexiteit	Vrijheid in uitvoering	Mate van zelfstandigheid
1	Afgebakende context	Eén afgebakend onderwerp en/of één aspect en/of één invalshoek.	Uitvoeren volgens aangereikte methoden, gedetailleerde opdrachten, werkinstructies, e.d.	Heeft kennis van... Weet hoe...
2	Redelijk overzichtelijke context	Eén onderwerp vanuit meerdere aspecten en invalshoeken	Uitvoeren met beperkt aantal aangereikte werkmethode en volgens globale opdrachten, richtlijnen, e.d.	Leverd een bijdrage aan...
3	Complexere context	Meerdere onderwerpen met meerdere aspecten en/of invalshoeken	Uitvoeren zonder een van te voren vastgestelde methode, instructie, richtlijn, e.d.	Doet zelfstandig...

2.4 Toetsvormen

Bij HZ hanteren we een set van 7 kapstoktoetsvormen:

- **Schriftelijke kennistoets:** set aan vragen die schriftelijk worden beantwoord;
- **Mondelinge toets:** set aan vragen die mondeling worden beantwoord;
- **Opdracht:** weergave van een uitgevoerde (beroeps)taak;
- **Presentatie:** mondelinge toelichting of uitleg voor publiek van een uitgevoerde (beroeps)taak (voortgangspresentatie);
- **Portfolio:** verzameling van bewijzen van beroepsbekwaamheid of van de ontwikkeling daarvan;
- **Criteriumgericht interview:** gesprek over beroepsbekwaamheid tussen beoordelaar(s) en de student, aan de hand van vooraf geformuleerde criteria op basis van vooraf aangeleverde bewijsstukken;
- **(werkplek) Assessment:** uitvoering van één of meerdere (beroeps)taken en/of vaardigheden in een authentieke (of gesimuleerde) context.

We spreken over kapstoktoetsvormen omdat de daadwerkelijke uitwerking nog erg kan variëren. In het ontwerp van de toets worden keuzes gemaakt die de daadwerkelijke verschijningsvorm van de toetsvorm verder bepalen. Een opleiding kan er voor kiezen om bepaalde variaties vrij te laten, om voor studenten meer keuzevrijheid en differentiatie mogelijk te maken.

De kapstoktoetsvormen zijn op een aantal aspecten onderscheidend van elkaar.

2.4.1 Authenticiteit van de toets

De mate van authenticiteit kan worden uitgedrukt aan de hand van de niveaus van Miller (1990). Het minst authentiek zijn toetsen waarin reproductie van kennis centraal staan: de toetsen op het niveau van 'weten'. Het tweede niveau is het 'toepassen' van kennis en vaardigheden. Dit vraagt om toetsen die contextspecifiek zijn en waarin studenten worden gevraagd om probleemoplossend en creatief te werk te gaan. Ze kunnen voor deze toetsen niet louter eerdere ervaringen reproduceren, maar hen wordt gevraagd iets toe te voegen. Dat is nog sterker het geval in het niveau van 'laten zien'. Toetsen op dit niveau spelen zich af in realistische situaties (simulatie of project), waarin de student in een veilige en voorspelbare omgeving werkt aan de eigen competenties. Bij een 'laten zien' toets staat een beroepstaak centraal waarin wordt gewerkt aan het integrale geheel van een competentie (niet aan losse vaardigheden of kennisgebieden). In de meest realistische situaties (bijv. stages), kan het beheersingsniveau van studenten daadwerkelijk worden geobserveerd. Dit is het hoogste niveau, het niveau van 'doen'.

De meeste toetsvormen lenen zich voor verschillende niveaus van Miller en er passen meerdere toetsvormen bij een bepaald niveau. Daardoor kan niet worden gesteld dat bij een bepaald Millerniveau een bepaalde toetsvorm hoort.



2.4.2 Beroepsproducten

Bij toetsen waarin competenties worden beoordeeld ('laten zien' en 'doen'), wordt bij voorkeur gewerkt vanuit beroepsproducten. Beroepsproducten zijn typische resultaten die binnen de beroepscontext worden gevraagd van de beroepsbeoefenaars. We hanteren hierbij de taxonomie van beroepsproducten, zoals ontwikkeld door Miriam Losse (Saxion). Deze taxonomie onderscheidt analyse, advies, ontwerp, fabricaat of handeling als beroepsproducten.



2.4.3 Momentopname of terugblik

Toetsen is onderzoeken. Daarbij kunnen conclusies worden getrokken op basis van een set aan reeds verzamelde informatie (retrospectief) of er kan een eenmalige nieuwe meting worden uitgevoerd (prospectief). Een prospectieve toets is altijd een momentopname, waarbij de ontwikkeling die een student voorafgaand aan het moment heeft doorgemaakt, niet wordt meegewogen in de beoordeling: uitsluitend de nieuw vergaarde data wordt in de beoordeling betrokken. Bij een retrospectieve toets worden bewijsstukken van bekwaamheid gewogen in de beoordeling: de beoordeling vormt een terugblik op de getoonde bekwaamheid van de student. De toetsvorm presentatie kan zowel prospectief (als momentopname) als retrospectief (als terugblik) worden ingezet. Wanneer de presentatievaardigheden worden getoetst, wordt de toets ingezet als momentopname (prospectief), als aan de hand van een presentatie een beroepsproduct wordt beoordeeld, dan is de toets retrospectief.



2.4.4 Afname- en/of inlevermoment

Toetsen die een afnamemoment kennen, zijn (deels) tijds- en plaatsgebonden. Bij toetsen met een inlevermomenten wordt de student gevraagd op een bepaald moment input aan te leveren voor de beoordeling en deze input digitaal in te leveren.



2.5 Toetsen en AI

Artificial intelligence (AI), ofwel kunstmatige intelligentie, is niet meer weg te denken uit onze maatschappij en speelt een steeds grotere rol in het dagelijkse leven en de beroepspraktijk. Ook in het onderwijs kunnen (en willen) we niet meer om het gebruik van AI heen. Bij HZ:

- **integreer we AI in onderwijs** (groen) door studenten te ondersteunen in het verantwoord gebruik van (generatieve) AI gedurende het gehele leerproces, passend bij de fase van het leerproces, de leerdoelen/indicatoren en rekening houdend met de HZ richtlijnen voor verantwoord gebruik AI;
- **integreer we AI in toetsen** (blauw) door studenten AI te laten gebruiken waar dit past bij de leerdoelen/indicatoren en wanneer de betrouwbaarheid van de beoordeling hierdoor niet in het gedrang komt. *Let op! Zoals bepaald in Europese wetgeving is het niet toegestaan voor examinatoren en beoordelaars om AI te gebruiken voor het uitvoeren van beoordelingen! Gebruik van AI voor het geven van feedback mag alleen als kan worden aangetoond dat de AI-gegenereerde feedback is gecontroleerd.*

De opties voor integratie van AI in onderwijs en toetsen zijn uiteengezet in de HZ AI-schaal (zie Figuur 3). De integratie van AI in het onderwijs (groene vlakken) wordt verder uitgewerkt in het HZ Onderwijsbeleid (in voorbereiding). Tips en adviezen voor docenten zijn te vinden op de Learnpagina AI for teachers.

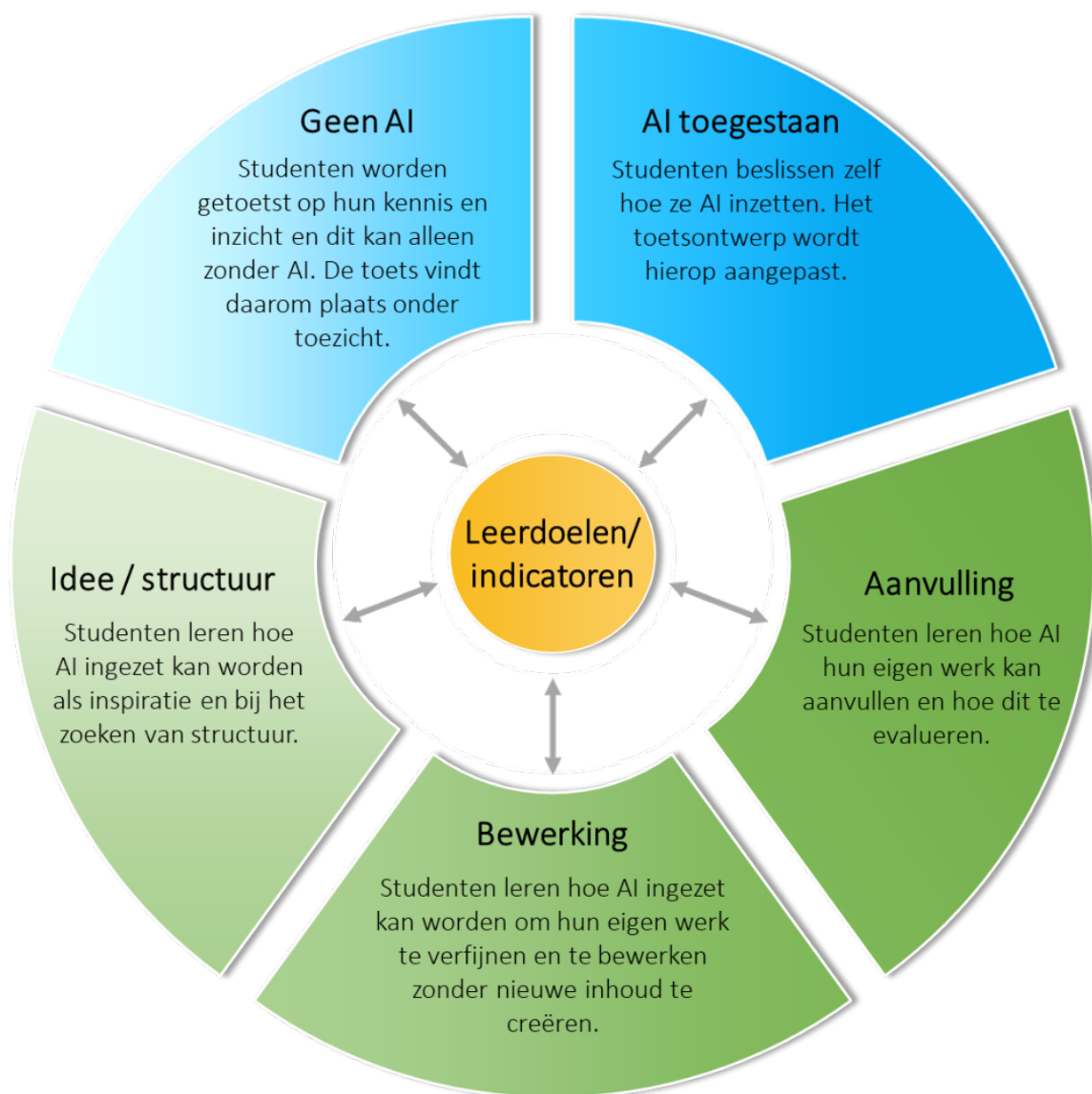
De integratie van AI bij toetsen kent twee smaken: geen AI en AI toegestaan. Wanneer het gebruik van AI niet is toegestaan, omdat anders de betrouwbaarheid van de beoordeling niet kan worden gegarandeerd, moet de toets onder toezicht worden afgenomen. Het gaat hierbij om bijvoorbeeld kennistoetsen of (werkplek) assessments. Toetsen die niet onder toezicht uitgevoerd kunnen worden zijn niet geschikt voor het toetsen van leerdoelen/ indicatoren die aangetoond moeten worden zonder gebruik van AI.

Studenten kunnen worden gevraagd hun AI-gebruik te verantwoorden, bijvoorbeeld door gebruikte prompts te delen. Echter, deze verantwoording kan niet worden gebruikt om de authenticiteit van het werk te controleren, omdat nooit volledig en sluitend kan worden geverifieerd hoe de student daadwerkelijk gebruik heeft gemaakt van AI. Daardoor is nooit betrouwbaar te onderscheiden wat een bewijs is van bekwaamheid van de student of wat slim AI-gebruik is.

Alle toetsen afnemen onder toezicht is niet wenselijk, omdat we geen beroepsproducten kunnen toetsen en alleen momentopnames kunnen gebruiken om de beroepsbekwaamheid van studenten te beoordelen (zie meer toelichting onder het kader toetsvormen). Het is daarom aan te raden AI-gebruik in te calculeren wanneer de leerdoelen/ indicatoren dit toelaten en het toetsontwerp hierop aan te passen. Formuleer een toetstaak waarmee de ontwikkeling van de student kan worden gestimuleerd en de bekwaamheid betrouwbaar kan worden vastgesteld, onafhankelijk van eventueel AI-gebruik.

Figuur 3

HZ-schaal AI in onderwijs en toetsen



2.6 Beoordeelbaarheidscriteria

Om de beschikbare tijd en capaciteit van examinatoren en beoordelaars efficiënt in te zetten, kan eerst de beoordeelbaarheid van de prestatie van de student worden gecontroleerd, voordat een beoordeling wordt gestart. Deze stap staat ook wel bekend onder namen als 'voorwaardelijke eisen', 'knock-outcriteria', of 'kwantitatieve eisen'. In dit kader wordt toegelicht hoe en onder welke voorwaarden deze eisen of criteria voor het controleren van de beoordeelbaarheid kunnen worden toegepast. Advies hierbij is altijd: wees spaarzaam. Houdt daarbij in het achterhoofd dat we bekwaamheid van studenten beoordelen aan de hand van competenties, niet aan de hand van producten. Met andere woorden, hoge kwaliteit van het werk van studenten (de producten) is geen doel op zich.

Het beoordelingsproces inclusief check op beoordeelbaarheid kent de volgende stappen:

Stap 1 | De student neemt deel aan de toets

Wanneer de student (al dan niet automatisch) is ingeschreven voor de toets heeft de student recht op deelname aan de toets (zie artikel 2.4 uit de Uitvoeringsregeling OER). De student kan zich tot het inlever- of afnamemoment van de toets uitschrijven van deelname (bij een CGI geldt het inlevermoment als deadline voor uitschrijving).

Stap 2 | Controle op beoordeelbaarheid

Om de beoordeling te kunnen starten, wordt gecontroleerd of de prestatie van de student beoordeelbaar is.

De criteria waarop de beoordeelbaarheid wordt gecontroleerd zijn bij afnametoetsen vastgelegd in het Gedragsreglement toetsen en tentamens, denk hierbij aan op tijd komen, legitimatieplicht en tassen voorin het toetslokaal.

De criteria waarop de beoordeelbaarheid wordt gecontroleerd zijn bij toetsen met een inlevermoment per toets vastgelegd in de uitvoeringsregeling en worden herhaald in de toetstaak. Hierbij wordt onderscheid gemaakt tussen:

- technische eisen, bijvoorbeeld of de prestatie is ingeleverd in het gevraagde bestandsformaat en voor het verstrijken van de deadline;
- volledigheidseisen, of alle in de toetstaak gevraagde prestaties aangeleverd zijn en volledig conform de toetstaak.

Wanneer de (prestatie van de) student op één van de criteria niet voldoet aan de beoordeelbaarheidscriteria en de prestatie niet beoordeelbaar blijkt, wordt de prestatie niet beoordeeld en wordt in Osiris een N.D. geregistreerd.

Stap 3 | Beoordeling

Uitgangspunt is: zodra de beoordeling wordt gestart, wordt deze afgemaakt en ontvangt de student feedback.

De prestatie wordt beoordeeld volgens het opgestelde beoordelingsprotocol. In het beoordelingsprotocol zijn beoordelingscriteria opgenomen die afgeleid zijn van de competenties of leeruitkomsten. Deze beoordelingscriteria kunnen worden aangevuld met vormeisen, wanneer deze aansluiten bij de competenties of leeruitkomsten. Voorbeelden van vormeisen zijn: bronvermelding of taalverzorging. Controle van vormeisen vraagt altijd een inhoudelijke beoordeling en deze worden daarom ook wel kwalitatieve eisen genoemd. De vormeisen zijn opgenomen in het beoordelingsprotocol als beoordelingscriteria en worden voorzien van feedback. De weging van de vormeisen is opgenomen in de voorlopige cesuur.

3. Proces van toetsen

Het proces van toetsen kan zowel op het niveau van het curriculum als op het niveau van de individuele toets worden uitgewerkt in een aantal activiteiten (zie figuur 4). Deze activiteiten zijn in een volgorde geplaatst, die de koninklijke route weergeven wanneer blanco aan het proces van curriculumontwikkeling en toetsen wordt gestart. Echter, in praktijk is het vaker een iteratief proces, waarbij in een herontwerp slechts enkele activiteiten (ook wel fasen) worden uitgevoerd.

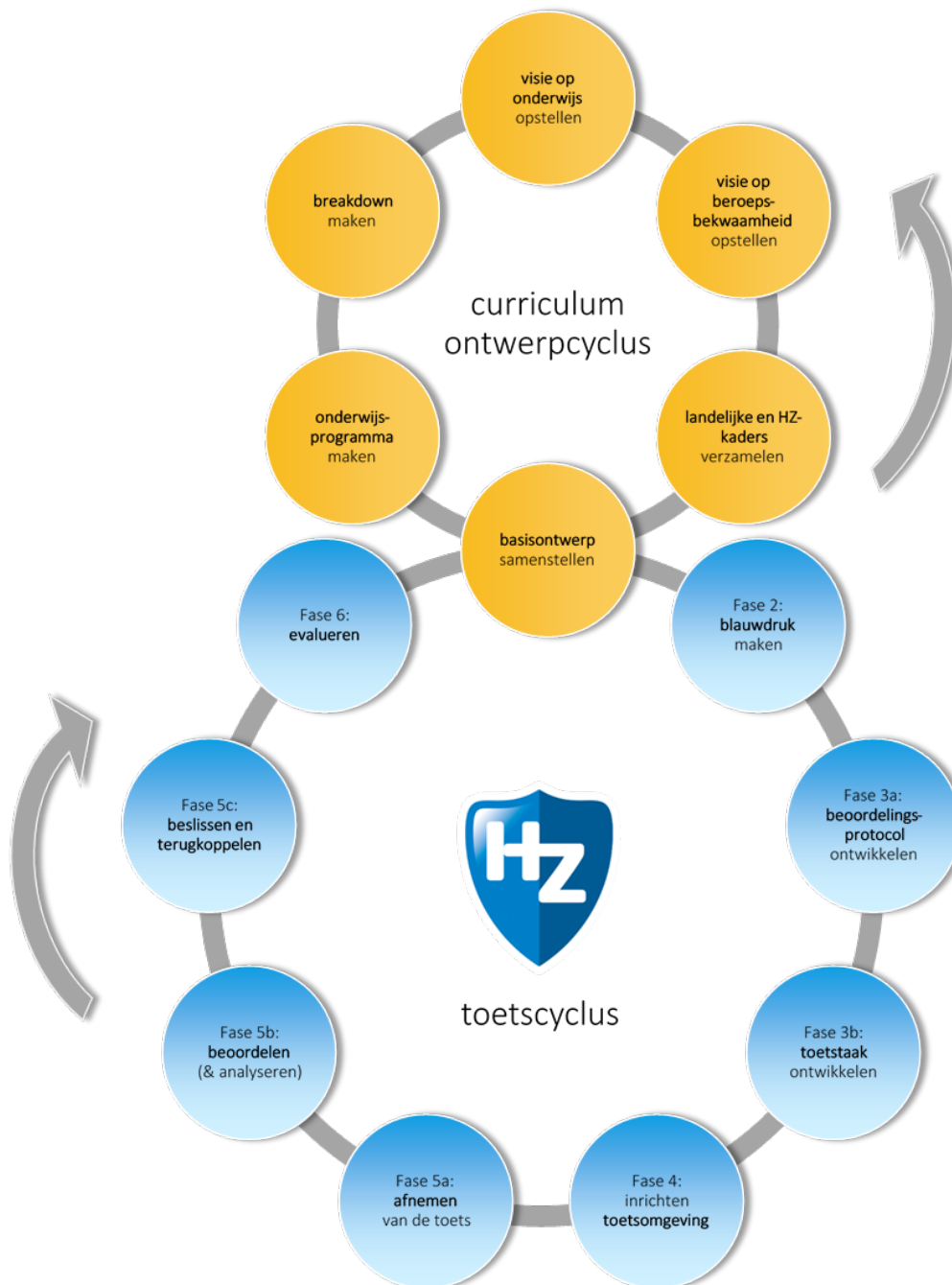
Er is gekozen voor een positionering van de activiteiten in twee volgordelijke processen die in elkaar grijpen (zie figuur 4), omdat hiermee wordt benadrukt dat:

- curriculumontwikkeling en toetsen een reeks aan activiteiten vormt;
- de verschillende activiteiten of fasen samenhangen;
- wijzigingen in één van de activiteiten of fasen doorwerken in andere activiteiten of fasen;
- wijzigingen op het curriculumniveau effect hebben op de activiteiten of fasen op het niveau van de individuele toets en vice versa.

Om een kwalitatief goed toetsproces neer te zetten, houdt de opleiding bij voorkeur de gepresenteerde volgorde aan op zowel curriculum- als toetsniveau. Echter, belangrijker dan de volgorde is dat alle activiteiten of fasen worden uitgevoerd.

Figuur 4

Samenhangend proces van toetsen op curriculum- en toetsniveau



Landelijke en HZ-kaders verzamelen

Het team verzamelt de meest actuele landelijke en HZ-kaders die leidend zijn in het ontwerpproces van het curriculum.

Bronnen (onder andere, indien beschikbaar)

- Landelijk opleidingsprofiel
- Sectorplan
- Accreditatiekaders
- HZ Instellingsplan
- HZ Onderwijsvisie
- HZ Toetsbeleid
- HZ Onderzoeksvisie
- HZ Kwaliteitsbeleid
- OER
- Domeinplan

Acties

- De curriculumcommissie (of equivalent) verzamelt en bestudeert:
 - de beschikbare (inter)nationale kaders waartoe de opleiding of scholing zich moet verhouden;
 - het landelijk opleidingsprofiel;
 - de HZ-kaders (bijv. HZ Onderwijsvisie, HZ Toetsbeleid, OER);
 - de domeinkaders (bijv. Domeinplan).

Resultaat

- Een overzicht van de geldende kaders die leidend zijn in het proces van curriculumontwerp.

Visie op beroepsbekwaamheid opstellen

Het team expliciteert samen en in overleg met stakeholders het bestaansrecht van de opleiding of het scholingsaanbod, en legt vast welke eigenschappen een student ontwikkelt tijdens het onderwijs. De visie op beroepsbekwaamheid geeft antwoord op de vragen: Waar leiden wij toe op? Wat kenmerkt een afgestudeerde beroepsbekwame professional?

Bronnen

- Macro-doelmatigheidsonderzoek nieuwe opleiding of Visie op beroepsbekwaamheid huidige opleiding.
- Trends en ontwikkelingen in het beroep.
- Landelijk opleidingsprofiel of andere (inter)nationale kaders.

Acties

- De curriculumcommissie (of equivalent):
 - initieert discussie-/ inputsessies met het (regionale) beroepenveld over trends en ontwikkelingen in het beroep (bijv. onderzoekend vermogen en gebruik van generatieve AI) voor de ontwikkeling van de visie op beroepsbekwaamheid.
 - maakt een vergelijking met andere opleidingen en kiest een positionering en wanneer gewenst profilering.
 - vormt een concept visie op beroepsbekwaamheid, met daarin een visie op onderzoekend vermogen, internationalisering, AI en inclusie.
 - legt de concept visie op beroepsbekwaamheid voor aan de beroepenveldcommissie voor feedback.

Resultaat

- Een binnen het team gedragen visie op beroepsbekwaamheid die is afgestemd met beroepenveld en rekenschap geeft van maatschappelijke ontwikkelingen.
- Een overzicht van beroepstaken en/of –rollen die een afspiegeling zijn van de beroepsbekwaamheid (als wordt afgeweken van het landelijk opleidingsprofiel of als dit daarin nog niet is beschreven).

Kwaliteitszorg

- De curriculumcommissie (of equivalent) bespreekt periodiek de visie op beroepsbekwaamheid (minimaal in voorbereiding op de externe audit), met de beroepenveldcommissie, met de opleidingscommissie, en andere belanghebbenden (denk aan werkgevers van deeltijdstudenten, of studieverenigingen).
- Het team neemt (het up-to-date houden van) de visie op beroepsbekwaamheid mee in het jaarplan en zorgt voor verslaglegging van de ontwikkeling en evaluatie.
- Tijdens de midterm review en externe audits (accreditaties) wordt de gehele curriculumontwikkeling en -uitvoering beoordeeld.

Kwaliteitscriteria

Authenticiteit: De visie op beroepsbekwaamheid is afgestemd met het werkveld zodat deze aansluit bij het heersende beroepsbeeld en recente ontwikkelingen in het werkveld

Transparantie: Het is voor alle stakeholders bekend en begrijpelijk voor welk beroep en/of beroepsrollen de opleiding opleidt en wanneer iemand beroepsbekwaam wordt geacht

Validiteit – complexiteit: De visie op beroepsbekwaamheid sluit aan bij het niveau en de eisen die worden gesteld aan een hbo-afgestudeerde (niveau 5 voor AD, niveau 6 voor bachelor, en niveau 7 voor master)

Validiteit – representativiteit: De visie op beroepsbekwaamheid vormt een afspiegeling van het beroep in al zijn rijkheid óf hierin zijn (onderscheidende) keuzes gemaakt die beargumenteerd zijn in de visie en afgestemd zijn met het werkveld

Visie op onderwijs opstellen

Het team ontwikkelt, vertrekkend vanuit de HZ Onderwijsvisie, een afgeleide opleidings specifieke visie op onderwijs. Het team beschrijft in de eigen visie op onderwijs hoe de eigen positionering en (eventuele) profilering vorm krijgt. Denk daarbij aan afstudeerrichtingen, nadruk op bepaalde eindkwalificaties, individuele ontwikkelroutes en de rol van interdisciplinair onderwijs. Er wordt gezamenlijk nagedacht over de consequenties voor onderwijs en toetsen en afspraken hierover (bijv. ontwerpprincipes) worden vastgelegd.

Bronnen

- HZ Onderwijsvisie
- Landelijk opleidingsprofiel
- Domeinplan
- Visie op beroepsbekwaamheid

Acties

- Het team:
 - expliciteert de eigen positionering en (eventuele) profilering in een eigen visie op onderwijs, waarin afstudeerrichtingen, nadruk op bepaalde eindkwalificaties, individuele ontwikkelroutes en interdisciplinair onderwijs worden onderbouwd.
 - vormt een gedragen beeld van het onderwijs dat past bij de visie op beroepsbekwaamheid van de opleiding of scholingsaanbod en werkt deze uit in concrete afspraken en ontwerpprincipes.
 - werkt uit wat dit onderwijs betekent voor de rol van de docent en de samenstelling van het team: welke mix van type docenten (bijv. vakinhoudelijke expert met onderzoekservaring of soft-skills coaches) zitten idealiter in het team? Welke inhoudelijk en vakdidactische expertise is gevraagd?
 - expliciteert welke eisen gesteld worden aan beoordelaars en welke aanvullende of specifieke eisen gelden voor het beoordelen van het afstudeerprogramma.

Resultaat

- Een gedragen visie op onderwijs, waarin concrete afspraken (ontwerpprincipes) zijn vastgelegd voor curriculumontwikkeling en teamsamenstelling, inclusief eisen aan beoordelaars.

Kwaliteitszorg

- Het team evalueert periodiek de eigen visie op onderwijs (minimaal in voorbereiding op de midterm review of externe audit). De kwaliteitszorgcoördinator van de opleiding/ het domein verzorgt de input voor deze bespreking.
- Het team legt veranderingen vast in een aangescherpte visie op onderwijs.
- Tijdens de midterm review en externe audits (accreditaties) wordt de gehele curriculumontwikkeling en - uitvoering beoordeeld.

Kwaliteitscriteria

Authenticiteit: De visie op onderwijs sluit aan bij de beroepscontext van de opleiding

Transparantie: Individuele ontwikkelroutes en afstudeerrichtingen worden uiteengezet en beargumenteerd

Samenhang: De visie op onderwijs bouwt voort op de visie op beroepsbekwaamheid

Validiteit – complexiteit: De visie op onderwijs sluit aan bij het niveau en de eisen die worden gesteld aan een hbo-afgestudeerde (niveau 5 voor AD, niveau 6 voor bachelor, en niveau 7 voor master)

Uitvoerbaarheid: De visie op onderwijs past bij de beschikbare tijd en middelen en is organiseerbaar

Breakdown maken

Het team operationaliseert in de breakdown de competenties van de opleiding of het scholingsaanbod in een samenhangende set van bekwaamheidseisen. De bekwaamheidseisen zijn weergegeven in eindkwalificaties en opgebouwd volgens een hiërarchische structuur. Het team bepaalt zelf de hiërarchische structuur. Enkele voorbeelden zijn, naast andere opties: van competenties, naar deeltaken en leerdoelen; of van leeruitkomsten naar indicatoren en criteria.

Bronnen

- Visie op beroepsbekwaamheid
- De eigen visie op onderwijs

Acties

- De curriculumcommissie (of equivalent):
 - werkt de eindkwalificaties van de opleiding uit in een samenhangende set van bekwaamheidseisen volgens een (zelfgekozen) hiërarchische structuur.
 - licht de gekozen hiërarchische structuur toe (begripsbepaling).
 - werkt de eindkwalificaties uit in niveaus 1, 2, en 3 volgens het ZelCom-model en bepaalt het hoogste niveau dat wordt aangeboden per eindkwalificatie.
 - neemt de uitgewerkte breakdown op in de uitvoeringsregeling.

Resultaat

- Een gedeeld beeld van de complete set aan eindkwalificaties en de uitwerking daarvan, met een toelichting op de gekozen hiërarchische structuur.

Kwaliteitszorg

- Het team evalueert periodiek de breakdown (minimaal in voorbereiding op de midterm review en externe audit) in de vorm van een self-assessment. De evaluaties van de onderwijseenheden (incl. toetsevaluaties) leveren input over de hanteerbaarheid van de leerdoelen/ indicatoren en de breakdown. De kwaliteitszorgcoördinator van de opleiding/ het domein verzorgt de input voor deze bespreking.
- Tijdens de midterm review en externe audits (accreditaties) wordt de gehele curriculumontwikkeling en -uitvoering beoordeeld.

Kwaliteitscriteria

Authenticiteit: Ieder leerdoel/ indicator is een reële afspiegeling van een beroepstaak of beroepsrol
Relevantie: De leerdoelen/ indicatoren zijn relevant voor het beroep en de beroepsbekwaamheid waartoe de opleiding opleidt

Transparantie: De breakdown geeft inzicht in de manier waarop de leerdoelen/ indicatoren voortkomen uit competenties, leeruitkomsten of eindkwalificaties van de opleiding

Samenhang: Het geheel van leerdoelen/ indicatoren toont samen de beroepsbekwaamheid aan

Validiteit – complexiteit: De leerdoelen/ indicatoren zijn opgebouwd en passend bij de niveaueisen met betrekking tot zelfstandigheid en complexiteit (niveaus 1, 2, en 3) en leiden tot het beoogde niveau (5, 6, of 7)

Validiteit – representativiteit: De leerdoelen/ indicatoren zijn onderdelen die tezamen een afspiegeling vormen van de competentie, leeruitkomst of eindkwalificatie

Uitvoerbaarheid: De leerdoelen/ indicatoren zijn onafhankelijk van elkaar realiseerbaar en haalbaar (binnen de context van de opleiding of scholingsaanbod)

Onderwijsprogramma maken

Het team maakt een logische clustering van competenties of leeruitkomsten in een programma van onderwijseenheden. Hierbij wordt uitgegaan van mogelijke ontwikkelpaden en een optimale begeleiding van studenten hierin. Onderdeel van het onderwijsprogramma vormt het toetsprogramma, waarin een bewuste en beargumenteerde combinatie van toetsen, toetsfuncties en toetsvormen wordt gekozen. Dit programma van onderwijseenheden en toetsen stelt de student in staat zich te ontwikkelen tot een beginnend professional in de beroepspraktijk én biedt een samenhangend beeld van deze bekwaamheid.

Bronnen

- Visie op beroepsbekwaamheid
- De eigen visie op onderwijs
- Breakdown

Acties

- De curriculumcommissie (of equivalent):
 - vormt in overleg een bewuste en beargumenteerde clustering van competenties of leeruitkomsten in een programma van onderwijseenheden.
 - definieert het afstudeerprogramma.
 - werkt een toetsprogramma uit, waarin een bewuste en beargumenteerde combinatie van toetsen, toetsfuncties, en toetsvormen is opgenomen. Toetsvormen die worden geselecteerd zijn passend bij zowel de leerdoelen/ indicatoren als het wel of niet toestaan van AI-gebruik door de student (zie Toetsen en AI). Voor iedere opleidingsvariant wordt een eigen toetsprogramma gevormd (ook voor 180EC-programma's).

Resultaat

- Een beargumenteerd onderwijsprogramma per opleidingsvariant, met daarin een toetsprogramma met verantwoording van de gebruikte toetsvormen, de toetsmomenten en de toetsdruk.
- Een inzichtelijk afstudeerprogramma.

Kwaliteitszorg

- Het team evalueert periodiek het onderwijsprogramma inclusief toetsprogramma (minimaal in voorbereiding op de midterm review en externe audit) in de vorm van een self-assessment. De kwaliteitszorgcoördinator van de opleiding/ het domein verzorgt de input voor deze bespreking.
- Het team voert de wijzigingen door in het onderwijsprogramma (incl. toetsprogramma). Het onderwijsprogramma blijft zo up-to-date.
- Tijdens de midterm review en externe audits (accreditaties) wordt de gehele curriculumontwikkeling en -uitvoering beoordeeld.
- De toetscommissie voert een audit uit op toetsprogramma en kijkt daarbij ook nadrukkelijk naar de samenhang met breakdown, visie op onderwijs, visie op beroepsbekwaamheid en het onderwijsprogramma. De examencommissie borgt de kwaliteit van het toetsprogramma aan de hand van de audit van de toetscommissie.

Kwaliteitscriteria

Relevantie: De opbouw in onderwijseenheden en de gekozen toetsvormen hebben het gewenste effect op het leerproces van de student en de toetsen resulteren in rijke feedback

Transparantie: In het toetsprogramma is verantwoord wat er op welk moment, op welke manier, en op welk niveau getoetst wordt

Samenhang: Het onderwijsprogramma bevat een samenhangend geheel van onderwijseenheden en toetsen die bouwt op elkaar voort bouwen (verticale samenhang) en de onderdelen zijn in parallelle afstemming met elkaar (horizontale samenhang).

Betrouwbaarheid – vergelijkbaarheid: Het toetsprogramma levert voldoende rijkheid aan informatie op om een betrouwbaar oordeel te kunnen vellen over de beroepsbekwaamheid van iedere student

Betrouwbaarheid – eerlijkheid: Met behulp van het toetsprogramma kan een eerlijk beeld worden gevormd van de beroepsbekwaamheid van de student (bijv. door voldoende toetsen en voldoende afwisselende toetsvormen)

Validiteit – complexiteit: Het toetsprogramma is van het juiste niveau (5, 6, of 7) en de opbouw van het toetsprogramma sluit aan bij de fase van de opleiding (niveau 1, 2, of 3). De complexiteit bouwt op over de leerjaren

Validiteit – representativiteit: Het onderwijs- en toetsprogramma is een afspiegeling van de eindkwalificaties en de gekozen toetsvormen (incl. wel of geen AI-gebruik) zijn passend bij de te beoordelen inhoud

Uitvoerbaarheid: Het (persoonlijke) onderwijsprogramma is effectief en efficiënt opgebouwd, en keuzemogelijkheden voor de student zijn werkbaar en organiseerbaar voor de student en de beoordelaar

Basisontwerp samenstellen - Curriculumniveau

Het team werkt de afspraken (planning, leerdoelen/ indicatoren, toetsvormen) uit het proces van curriculumontwikkeling per onderwijseenheid uit en legt deze vast in de uitvoeringsregeling. Het basisontwerp vormt het vertrekpunt voor het ontwerp van de onderwijseenheid en individuele toetsen.

Bronnen

- Onderwijsprogramma (incl. toetsprogramma)

Acties

- Het team werkt het onderwijsprogramma uit in afspraken per onderwijseenheid of leeruitkomst (planning, leerdoelen/indicatoren, toetsvormen).
- Wanneer van toepassing stelt het team de weging van (deel)toetsen en het bodemcijfer vast.
- Het team legt de afspraken vast in de uitvoeringsregeling.

Resultaat

- Afspraken over onderwijs en toetsen, die via de uitvoeringsregeling (UR) worden gecommuniceerd met studenten.

Kwaliteitszorg

- De uitvoeringsregelingen worden gecheckt door de OER-werkgroep op volledigheid en correctheid.
- De domeindirecteur bespreekt de uitvoeringsregeling met de opleidingscommissie.
- De opleidingscommissie heeft instemmingsrecht op de wijze waarop het onderwijs wordt geëvalueerd, de inrichting van praktische oefeningen, en de wijze waarop de selectie van studenten voor een speciaal traject binnen een opleiding plaatsvindt (bijv. honours programme).
- De curriculumcommissie (of equivalent) controleert de ingevoerde onderwijseenheden in Osiris en stelt deze vast.
- Het team verwerkt de verbeterpunten uit de evaluaties op toets- en curriculumniveau, de consultatie van OER-werkgroep en opleidingscommissie, en (indien uitgevoerd) de audit van de toetscommissie in de cyclus van curriculumontwikkeling. De verbeteracties worden doorgevoerd in de uitvoeringsregeling en het basisontwerp.
- Het team bespreekt aanpassingen die zijn gedaan naar aanleiding van evaluatie op toets- en curriculumniveau en brengt consequenties voor het curriculum in kaart. Denk aan aanpassingen in het onderwijsprogramma.

Kwaliteitscriteria

Relevantie: De leerdoelen/ indicatoren zoals vastgelegd in het basisontwerp zijn afgeleid van de competenties en beroepssituaties

Transparantie: De leerdoelen/ indicatoren, beroepssituatie, en de plaats van de toets in het toetsprogramma zijn helder voor alle stakeholders

Samenhang: Het basisontwerp is afgestemd op het onderwijs en op de andere toetsen binnen (de onderwijseenheid en) het curriculum

Fase 1: Basisontwerp samenstellen - Toetsniveau

Afspraken (planning, leerdoelen/ indicatoren, toetsvormen) uit het proces van curriculumontwikkeling zijn per onderwijseenheid vastgelegd in het basisontwerp. Deze afspraken vormen de basis voor het toetsontwerp. Het basisontwerp vormt het vertrekpunt voor het ontwerp van de toets.

Bronnen

- Uitvoeringsregeling

Acties

- De examiner verzamelt uit de uitvoeringsregeling de volgende gegevens van het basisontwerp:
 - de weging van (deel)toetsen en bodemcijfers;
 - afspraken over de planning van de toetsmomenten;
 - de koppeling van de leerdoelen aan de toetsen;
 - de gekozen toetsvormen.

Resultaat

- Een overzicht van de kaders voor de te ontwerpen toets.

Kwaliteitscriteria

Relevantie: De leerdoelen/ indicatoren zoals vastgelegd in het basisontwerp zijn afgeleid van de competenties en beroepssituaties

Transparantie: De leerdoelen/ indicatoren, beroepssituatie, en de plaats van de toets in het toetsprogramma zijn helder voor alle stakeholders

Samenhang: Het basisontwerp is afgestemd op het onderwijs en op de andere toetsen binnen (de onderwijseenheid en) het curriculum

Fase 2: Blauwdruk maken

De leerdoelen/ indicatoren worden geoperationaliseerd en de onderlinge verhouding en belang wordt vastgesteld. De blauwdruk wordt opgesteld volgens de afspraken uit het basisontwerp. Het ontwerpteam, bestaande uit de examiner en eventueel één of meerdere toetsontwerpers, bepaalt op welk niveau van Miller de leerdoelen/ indicatoren in de toets worden beoordeeld, welk aandeel de leerdoelen/ indicatoren hebben in de beoordeling van de student en koppelt de leerdoelen/ indicatoren aan onderwerpen of inhoud die worden behandeld in de onderwijseenheid.

Bronnen

- De afspraken uit het basisontwerp

Acties

- De examinerator en de toetsontwerper(s) (het ontwerpteam) maken een blauwdruk voor de toets en leggen deze vast. Zij:
 - bepalen op welk niveau van Miller de leerdoelen/ indicatoren in de toets worden beoordeeld, passend bij het niveau van zelfstandigheid en complexiteit (niveau 1, 2, of 3) en de inhoud en aard van de leerdoelen/indicatoren, zoals vastgelegd in het basisontwerp.
 - koppelen de leerdoelen/ indicatoren aan onderwerpen of inhouden die worden behandeld in de onderwijseenheid.
 - bepalen per leerdoel/ indicator welk aandeel het leerdoel heeft in de beoordeling van de student. Dit aandeel wordt uitgedrukt in percentages.

Resultaat

- Een blauwdruk van de toets, waarin leerdoelen/ indicatoren zijn gekoppeld aan onderwerpen of inhouden en niveaus van Miller en het aandeel van de leerdoelen/ indicatoren in de beoordeling is vastgelegd.

Kwaliteitszorg

Voordat de blauwdruk wordt toegepast

- De examinerator controleert na het opstellen van de blauwdruk de samenhang tussen het basisontwerp en de blauwdruk. Eventueel vraagt hij hierbij feedback van een BKE-gecertificeerde collega of de onderwijsadviseur.
- De examinerator stelt de blauwdruk bij, om waar nodig de aansluiting bij het basisontwerp te verbeteren.

Tijdens of nadat de blauwdruk is toegepast

- Verbetervoorstellen voor het basisontwerp (en daarmee voor het onderwijsprogramma), worden voorgedragen aan de curriculumcommissie (of equivalent). Gedurende het jaar kan enkel bij uitzondering worden afgeweken van het in de uitvoeringsregeling vastgestelde basisontwerp. Hiervoor zijn gegronde redenen en instemming van de opleidingscommissie nodig.

Kwaliteitscriteria

Transparantie: De blauwdruk is eenduidig opgesteld.

Samenhang: Er is wederzijdse afstemming tussen de blauwdruk en het basisontwerp.

Validiteit – representativiteit: De blauwdruk beschrijft de koppeling en weging (%) van de leerdoelen/ indicatoren en de gekoppelde onderdelen van de BoKS (indien aanwezig) aan de onderwerpen van de toets.

Validiteit – complexiteit: De blauwdruk is opgebouwd aan de hand van Miller en is een afspiegeling van het gekozen niveau (1, 2 of 3).

Fase 3a: Beoordelingsprotocol ontwikkelen

Op basis van de blauwdruk worden beoordelingscriteria uitgewerkt en hieraan wordt per criterium een standaard gekoppeld. Dit wordt samen met een beoordelingsinstructie opgenomen in een beoordelingsprotocol en een voorlopige cesuur wordt bepaald. Met het opstellen van het beoordelingsprotocol wordt de beoordeling voorbereid, zodat de beoordelaars tijdens het beoordelen niet worden geconfronteerd met onduidelijkheden of keuzes die nog moeten worden gemaakt. De afspraken die worden vastgelegd in het beoordelingsprotocol dragen bij aan eenduidige, eerlijke beoordelingen.

Afspraken die worden gemaakt en vastgelegd in het beoordelingsprotocol:

- Algemene regels voor de beoordeling;
- De beoordelingscriteria met standaard (schaalverdeling of rubric) of antwoordmodel met puntentelling;
- De beoordeelbaarheidscriteria die van toepassing zijn;
- De wijze waarop de (eind)beoordeling wordt bepaald;
- De voorlopige cesuur;
- De wijze waarop feedback wordt ingebed in het onderwijs;
- Regels om beoordelaarseffecten tegen te gaan (zie Overzicht beoordelaarseffecten);
- Beschrijving wie beoordelaars zijn en de onderlinge taakverdeling (indien meerdere beoordelaars betrokken zijn).

Bronnen

- Blauwdruk.
- Protocollen Toetsafname van de examencommissie (indien het een toets betreft met afnamemoment).

Acties

- De examinerator en de toetsontwerper(s) (het ontwerpteam) werken de blauwdruk uit in een beoordelingsprotocol. Zij:
 - werken de leerdoelen/ indicatoren uit in beoordelingscriteria of vragen (bij schriftelijke kennistoets en mondelinge toets);
 - bepalen de voorlopige cesuur;
 - bepalen hoe de beoordeling wordt teruggekoppeld naar de studenten en hoe de feedback uit de beoordeling wordt ingebed in het onderwijs;
 - stellen het beoordelingsprotocol op.
- De examinerator bespreekt de interpretatie van de beoordelingscriteria en de afspraken over de (wijze van) beoordeling met betrokkenen (medebeoordelaars, studenten, vertegenwoordigers uit het werkveld zonder beoordelaarsrol).

Resultaat

- Beoordelingsprotocol met richtlijnen over de wijze waarop de beoordeling wordt uitgevoerd.
- De student heeft inzicht in de beoordelingscriteria.

Kwaliteitszorg

Voordat het beoordelingsprotocol wordt toegepast

- De examiner voert een zelfevaluatie uit, aan de hand van de checklist toetsontwerp, op de kwaliteit van het beoordelingsprotocol voordat het beoordelingsprotocol wordt toegepast.
- De examiner legt het beoordelingsprotocol voor aan een BKE-gecertificeerde collega. Deze bekijkt het beoordelingsprotocol en de zelfevaluatie kritisch en bespreekt de feedback op het ontwerp in de 'collegiale consultatie'. Waar mogelijk wordt de collegiale consultatie voor de toetstaak en het beoordelingsprotocol gecombineerd. De conclusies uit de collegiale consultatie worden vastgelegd in een gespreksverslag.
- De examiner verbetert het beoordelingsprotocol op basis van de zelfevaluatie en de feedback verkregen tijdens de collegiale consultatie.

Kwaliteitscriteria

Authenticiteit: De beoordelingscriteria in het beoordelingsprotocol sluiten aan bij de taak en context van het beroep.

Transparantie: Het beoordelingsprotocol bevat eenduidige beoordelingscriteria en er is overeenstemming over de interpretatie bij alle betrokkenen (beoordelaars, studenten, werkveld).

Samenhang: De beoordelingscriteria sluiten aan bij de leerdoelen/ indicatoren en BoKS (indien aanwezig) uit de toetsmatrijs en bij de toetstaak.

Betrouwbaarheid – eerlijkheid: Het beoordelingsprotocol bevat een normering en cesuur die voor alle studenten hetzelfde is.

Validiteit – discriminerend: In de beoordeling kan onderscheid worden gemaakt tussen 'onvoldoende' en 'voldoende' beheersing van de leerdoelen/ indicatoren.

Uitvoerbaarheid: Het beoordelingsprotocol is uitvoerbaar en de toepassing ervan organiseerbaar binnen de beschikbare tijd en middelen.

Fase 3b: Toetstaak ontwikkelen

Op basis van de blauwdruk worden de leerdoelen/ indicatoren uitgewerkt in een instructie voor studenten die aansluit bij de beoordelingscriteria uit het beoordelingsprotocol: de toetstaak. De toetstaak vormt de instructie voor studenten waarin wordt uitgewerkt welke prestatie van de studenten wordt beoordeeld. De toetstaak omvat bijvoorbeeld vragen die beantwoord moeten worden, bewijsstukken die verzameld moeten worden, of een beschrijving van observeerbaar gedrag dat getoond moet worden. De toetstaak wordt geformuleerd volgens het briefingmodel: een korte introductie en probleemschets, de centrale opdracht of instructie, en richtlijnen voor de uitvoering en oplevering. De toetstaak wordt zo geformuleerd dat de student een eerlijke kans heeft om zijn (competentie)ontwikkeling te tonen.

Instructies die worden vastgelegd in de toetstaak:

- De probleemschets of context van de toetstaak;
- De centrale opdracht of instructie;
- Richtlijnen voor de uitvoering, inclusief of het gebruik van AI
- is toegestaan of niet (zie Toetsen en AI);
- Richtlijnen voor de oplevering, inclusief beoordeelbaarheidscriteria.

Bronnen

- Blauwdruk
- Beoordelingsprotocol

Acties

- De examinerator en de toetsontwerper(s) (het ontwerpteam) werken de blauwdruk uit, aansluitend bij de beoordelingscriteria, in een instructie die de student een eerlijke kans biedt om de eigen (competentie)ontwikkeling te tonen.
- De examinerator (docent) verheldert wat de student van de toets kan verwachten (instructie voor aanpak en oplevering) en biedt de student ruimte om hierover vragen te stellen.

Resultaat

- Een duidelijke instructie voor de studenten hoe de eigen competentieontwikkeling kan worden getoond, zodat deze (voortgang) kan worden beoordeeld.
- De studenten weten wat van hen verwacht wordt wat betreft de aanpak en oplevering.

Kwaliteitszorg

Voordat de toets wordt afgenomen/ uitgevoerd

- De examinerator voert een zelfevaluatie uit, aan de hand van de checklist toetsontwerp, op de kwaliteit van de toetstaak voordat de toetstaak wordt afgenomen/ uitgevoerd door de studenten.
- De examinerator legt de toetstaak voor aan een BKE-gecertificeerde collega. Deze bekijkt de toetstaak en de zelfevaluatie kritisch en bespreekt feedback op het ontwerp in de 'collegiale consultatie'. Waar mogelijk wordt de collegiale consultatie voor de toetstaak en het beoordelingsprotocol gecombineerd. De conclusies uit de collegiale consultatie worden vastgelegd in een gespreksverslag.
- De examinerator verbetert de toetstaak op basis van de zelfevaluatie en de feedback verkregen tijdens de collegiale consultatie.

Kwaliteitscriteria

Authenticiteit: De toetstaak is een realistische afspiegeling van de visie op beroepsbekwaamheid

Transparantie: De toetstaak is eenduidig en bevat geen overbodige informatie

Samenhang: De toetstaak vormt een samenhangend en gevarieerd geheel en is opgebouwd conform de toetsmatrijs.

Relevantie: De toetstaak is op zichzelf een leerervaring.

Betrouwbaarheid – eerlijkheid: De toetstaak stelt de student in staat de eigen ontwikkeling te tonen zonder dat persoonskenmerken die niet tot de te beoordelen leerdoelen/ indicatoren behoren hier invloed op hebben.

Validiteit – representativiteit: De toetstaak past bij de leerdoelen/ indicatoren van de toets en de gekoppelde onderdelen van de BoKS (indien aanwezig).

Fase 4: Inrichten toetsomgeving

De toetsafname wordt voorbereid en de (digitale) inlevermogelijkheden worden klaargezet.

Bronnen

- Beoordelingsprotocol
- Toetstaak

Acties

- De examinerator en de toetsontwerper(s) (het ontwerpteam):
 - leveren de toets, inclusief instructie voor de surveillant aan bij het Domeinbureau (bij schriftelijke kennistoetsen);
 - plaatsen (een link naar) de toetstaak op de Learnpagina van de onderwijseenheid (m.u.v. schriftelijke kennistoetsen);
 - richten de klaargezette inlevermogelijkheid (assignment) in op de Learnpagina van de onderwijseenheid (bij inleverttoetsen).

Resultaat

- De toets is klaar voor afname/ de inlevermogelijkheid is geopend

Kwaliteitszorg

- Voordat de toets wordt afgenomen/ uitgevoerd
- De examinerator checkt de inlevermogelijkheid op Learn/ monitort de distributie van de schriftelijke toets via het domeinbureau.

Fase 5a: Afnemen van de toets

De afname van de toets is de periode waarin de student werkt aan de prestatie die wordt beoordeeld. Bij een afnametoets is het afnamemoment een vooraf ingepland timeslot, terwijl bij inleverttoetsen de afname loopt vanaf het moment dat de toetstaak wordt gedeeld met studenten tot het moment van inleveren van de prestatie (de inleverdeadline). De afname van de toets gebeurt volgens de richtlijnen zoals vastgelegd in de toetstaak en de protocollen voor afname van de examencommissie. De examinerator en surveillant controleren op fraude en plagiaat.

Bronnen

- Toetstaak
- Protocollen Toetsafname van de examencommissie

Acties

- De examinerator en de surveillant nemen de toets af of zien toe op een correcte uitvoering van de toets (denk daarbij aan tijdig inleveren van een opdracht), zoals vastgelegd in de toetstaak en conform de protocollen Toetsafname van de examencommissie.
- Bij geconstateerde onregelmatigheden wordt in overleg met de examencommissie en conform de geldende protocollen van de examencommissie een passende oplossing gezocht.
- De examinerator en surveillant controleren op fraude en plagiaat (zie protocollen Toetsafname van de examencommissie).

Resultaat

- De toets is afgenomen/ de prestatie van de student ingeleverd.
- Onregelmatigheden tijdens de afname zijn vastgelegd in het proces verbaal of op het beoordelingsprotocol.
- Vermoedens van fraude zijn gemeld bij de examencommissie.

Kwaliteitscriteria

Transparantie: De studenten worden geïnstrueerd over de wijze van en richtlijnen voor afname van de toets/ inleveren van de prestatie en dialoog hierover wordt gefaciliteerd.

Betrouwbaarheid – eerlijkheid: Iedere student heeft de gelegenheid om onder dezelfde omstandigheden (fysiek en mentaal) beheersing van de leerdoelen/ indicatoren te tonen.

Uitvoerbaarheid: De toets is uitvoerbaar binnen de gestelde tijd en met de beschikbare middelen.

Fase 5b: Beoordelen (& analyseren)

De prestatie van de student wordt naast de beoordelingscriteria of antwoordmodel gelegd, gescoord, en van een waardeoordeel voorzien. De scores worden geanalyseerd en de definitieve cesuur wordt vastgelegd.

Iedere prestatie wordt beoordeeld door een eerste beoordelaar en mogelijk een tweede of derde beoordelaar. Bij toetsen uit het afstudeerprogramma is er altijd een tweede beoordelaar. De rol van eerste, tweede, of derde beoordelaar kan worden uitgevoerd door de examinerator, een collega of externe (zie Rollen: taken, verantwoordelijkheden, en voorwaarden). *De examinerator en andere beoordelaar(s) zijn gelijkwaardig in het beoordelingsproces en bij het bereiken van consensus.*

Bronnen

- Toetstaak
- Beoordelingsprotocol
- Prestatie (of bewijs daarvan) van de student

Acties

- De eerste beoordelaar:
 - scoort de prestatie van de student en vult per student of groepje studenten een beoordelingsprotocol in of kijkt de prestatie na aan de hand van het antwoordmodel.

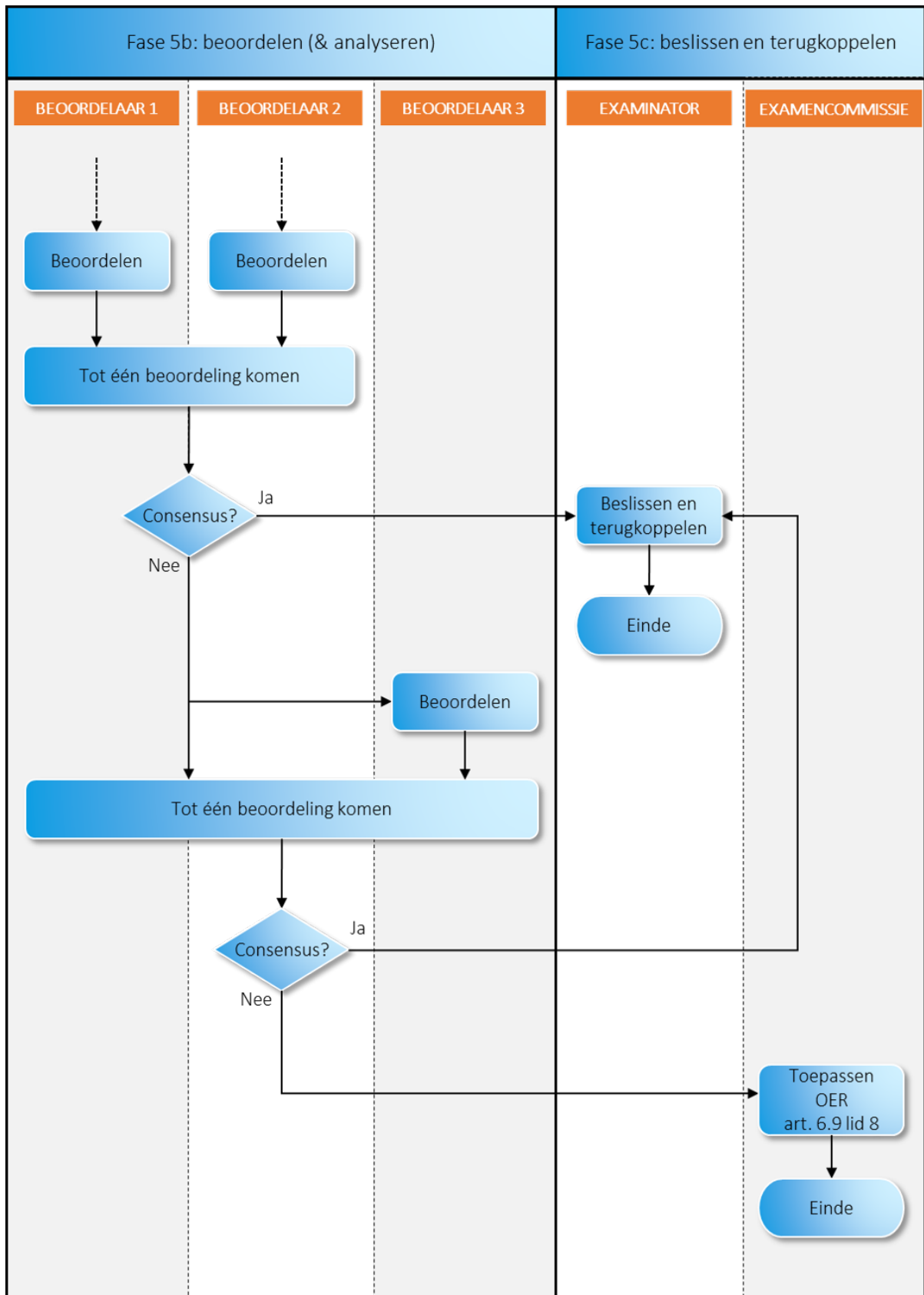
- De tweede beoordelaar:
 - scoort de prestatie van de student en vult per student of groepje studenten een beoordelingsprotocol in of kijkt de prestatie na aan de hand van het antwoordmodel.
 - voor toetsen uit het afstudeerprogramma worden de prestaties van alle studenten door een eerste én tweede beoordelaar beoordeeld.
 - voor toetsen die niet tot het afstudeerprogramma behoren, volstaat een representatieve steekproef die door de tweede beoordelaar wordt beoordeeld.
- De eerste en tweede beoordelaar:
 - bereiken consensus over de beoordeling
 - de examinerator en beoordelaars zijn gelijkwaardig in het beoordelingsproces en bij het bereiken van consensus.
 - bij twijfel of wanneer de beoordelaars er niet uitkomen, wordt een derde beoordelaar ingeschakeld. Deze derde beoordelaar scoort de prestatie van de student en vult per student of groepje studenten een beoordelingsprotocol in of kijkt de prestatie na aan de hand van het antwoordmodel. De drie beoordelaars bereiken consensus over de beoordeling.
 - wanneer de examinerator niet de eerste of tweede beoordelaar is, wordt de examinerator als derde beoordelaar ingeschakeld.
 - wanneer de examinerator wel de eerste of tweede beoordelaar is, wordt een onafhankelijke collega als derde beoordelaar ingeschakeld.
 - wanneer er geen consensus wordt bereikt, wordt de examencommissie ingeschakeld (zie figuur 5).
- Na het bereiken van consensus:
 - voorziet de eerste beoordelaar (waar van toepassing samen met de tweede beoordelaar) het beoordelingsprotocol van feedback en een verantwoording van de scores.
 - analyseert de examinerator de scores van alle studenten met behulp van een toets- en itemanalyse (kwantitatief of kwalitatief).
 - bepaalt de examinerator op basis van de analyse de definitieve cesuur.

Het is mogelijk dat de eerste en tweede beoordelaar een beoordelingscommissie vormen (denk aan een criteriumgericht interview dat met twee beoordelaars wordt afgenomen). In deze gevallen kan het beoordelingsprotocol samen worden ingevuld, zolang dit de onafhankelijke oordeelsvorming niet in de weg staat.

Resultaat

- Een gedegen en eerlijke beoordeling die een accuraat beeld geeft van de (competentie)ontwikkeling van de student.
- Een toetsanalyse met (indien nodig) aangepaste cesuur en verbeterpunten voor een volgende keer dat de toets wordt afgenomen.

Figuur 5
Beoordelen en beslissen



Kwaliteitszorg

Voordat de beoordeling wordt uitgevoerd

- De examinator en beoordelaar(s) nemen voorafgaand aan de beoordeling het beoordelingsprotocol door. Er wordt gekalibreerd, zodat alle beoordelaars een overeenstemmend beeld hebben van de beoordelingscriteria en deze op eenzelfde manier interpreteren (kalibratie vooraf).
- Op basis van de kalibratie tussen de examinator en de beoordelaar(s), wordt waar nodig het beoordelingsprotocol aangescherpt en worden afspraken gemaakt over de beoordeling.
- Beoordelaars die nog geen ervaring hebben met het beoordelen van studenten volgens het gehanteerde beoordelingsprotocol, werken bij de eerste beoordelingen samen met een ervaren collega-beoordelaar.

Nadat de beoordeling is uitgevoerd

- De examinator en beoordelaar(s) evalueren de eigen beoordeling samen met een tweede beoordelaar na afloop van het beoordelen (kalibratie achteraf). Dit gebeurt steekproefsgewijs, of in het geval van een beoordeling uit het afstudeerprogramma voor alle beoordelingen (vier-ogen-principe).
- De eerste en tweede beoordelaar bereiken consensus over de beoordeling. Het is mogelijk dat de examinator niet één van hen is. Wanneer er geen consensus kan worden bereikt, wordt een derde beoordelaar ingeschakeld.
 - De examinator en beoordelaar zijn gelijkwaardig in het beoordelingsproces en bij het bereiken van consensus.
 - Bij twijfel of wanneer de beoordelaars er niet uitkomen, wordt de examinator ingeschakeld wanneer deze niet de eerste of tweede beoordelaar was, of wordt een onafhankelijke derde beoordelaar ingeschakeld (zie figuur 5).

Kwaliteitscriteria

Transparantie: De beoordeling is inzichtelijk (doordat het beoordelingsprotocol is gehanteerd).

Samenhang: De beoordeling komt tot stand op basis van het beoordelingsprotocol.

Betrouwbaarheid – herhaalbaarheid: De beoordeling is betrouwbaar en kan worden herhaald met eenzelfde uitkomst (bijvoorbeeld door een tweede beoordelaar).

Betrouwbaarheid – vergelijkbaarheid: De beoordeling wordt consistent uitgevoerd. De beoordeling gebeurt voor iedere student op dezelfde manier (ongeacht beoordelaar).

Betrouwbaarheid – eerlijkheid: De beoordeling is onbevooroordeeld tot stand gekomen en er is gecontroleerd op meeliftgedrag en fraude.

Fase 5c: Beslissen en terugkoppelen

De examiner beslist op basis van de beoordeling(en) uit fase 5b of de prestatie van de student voldoet aan de cesuur en welke consequentie dit heeft (het cijfer/ alfanumeriek). De student ontvangt terugkoppeling over de kwaliteit van de eigen prestatie in relatie tot de leerdoelen/ indicatoren en wordt in de gelegenheid gesteld om vragen te stellen, te reageren, en de gekregen feedback te gebruiken in toekomstig leren. De student ontvangt feedback (feedbackboodschap) in een dialoog met de examiner (docent) en/of beoordelaar, zodat de student in staat wordt gesteld actief aan de slag te gaan met de feedback.

Bronnen

- ingevulde beoordelingsprotocollen
- evt. opnames van de afname

Acties

- De examiner:
 - voorziet de prestatie van een beslissing in de vorm van een cijfer (of evt. alfanumeriek waar toegestaan) op basis van de gegeven beoordelingen en definitieve cesuur (zie fase 5b).
 - De examiner kan afwijken van de gegeven beoordeling door de beoordelaar(s), maar enkel wanneer de kalibratie achteraf hier aanleiding toe geeft.
 - Bij toetsen uit het afstudeerprogramma is de beslissing altijd gebaseerd op (de bereikte consensus over) ten minste twee beoordelingen die onafhankelijk van elkaar tot stand zijn gekomen.
 - stelt de toetsresultaten (beslissing) van de studenten definitief vast in Osiris.
 - koppelt de feedback die door de beoordelaars op het beoordelingsprotocol is ingevuld terug naar de studenten en faciliteert een dialoog over de (competentie)ontwikkeling van de studenten gekoppeld aan de leerdoelen/ indicatoren.
 - wanneer de prestatie van de student door twee (of meer) beoordelaars is beoordeeld, ontvangt de student alleen de beoordeling waarover consensus is bereikt. De ingevulde beoordelingsprotocollen van de individuele beoordelaars worden niet teruggekoppeld (wel gearchiveerd).
 - de student krijgt de gelegenheid om vragen te stellen over de feedback.
 - archiveert de toetstaak, het proces verbaal van de afname, de ingevulde beoordelingsprotocollen (en antwoordmodel) van de individuele beoordelaars en de bereikte consensus (indien van toepassing), en de prestatie van studenten, conform de hiervoor geldende afspraken (Zie ook Selectielijst hogescholen, 2013, actualisatie 2019).

Resultaat

- De definitieve toetsresultaten zijn per student vastgelegd en vastgesteld in Osiris.
- De toets is adequaat gearchiveerd.
- De student heeft inzicht in de eigen (competentie)ontwikkeling en welke vervolgstappen mogelijk zijn.
- De examinerator gebruikt de feedback om het onderwijs af te stemmen op de ontwikkeling van de studenten.

Kwaliteitscriteria

Relevantie: De feedbackdialoog is constructief en bevat aanwijzingen voor verdere competentieontwikkeling van de student.

Transparantie: De feedbackboodschap is concreet en bruikbaar voor de student om zichzelf verder te kunnen ontwikkelen.

Samenhang: Gebruik van de feedback door de student wordt gefaciliteerd, waarbij de student in de gelegenheid wordt gesteld om vragen te stellen.

Betrouwbaarheid – vergelijkbaarheid: De beslissing vindt voor iedere student op dezelfde manier plaats.

Betrouwbaarheid – eerlijkheid: De beslissing is vrij van vooringenomenheden. s onbevooroordeeld tot stand gekomen en er is gecontroleerd op meeliftgedrag en fraude.

Fase 6: Evalueren

Knelpunten en verbeteringen met betrekking tot de doorlopen toetscyclus worden verzameld en doorgezet, zodat structurele verbetering kan worden gerealiseerd.

Bronnen

- Alle producten, inclusief (zelf-)evaluaties, verzameld tijdens het doorlopen van de toetscyclus.

Acties

- De examinerator
 - inspecteert de uitkomsten van de evaluatie van de onderwijseenheid, het proces verbaal van de afname, de collegiale consultatie, en uitgevoerde zelf-evaluaties op mogelijkheden voor verbetering van de blauwdruk, beoordelingsprotocol, toetstaak en het beoordelings- en beslisproces.
 - voert een meta-evaluatie uit over de wijze van beoordelen en maakt daarbij gebruik van de resultaten van de kalibratie tussen de beoordelaars en de toetsanalyse. Waar mogelijk resulteert deze meta-evaluatie in aangescherpte afspraken tussen beoordelaars, zoals vastgelegd in het beoordelingsprotocol.
 - voert de aangebrachte verbeteringen door in het basisontwerp, in overleg de curriculumcommissie (of equivalent)
 - bespreekt verbeterpunten die consequenties hebben voor het curriculumontwerp met de curriculumcommissie (of equivalent).

Resultaat

- Verbeteracties voor een volgende editie van de onderwijseenheid en toets.
- Afstemming binnen het team of curriculumcommissie (of equivalent) over verbeteracties.

4. Begrippenlijst

A

Afstudeerprogramma: het onderdeel van het toetsprogramma waarin eindkwalificaties holistisch worden getoetst op het hoogste niveau dat wordt aangeboden. Wanneer (enkele) eindkwalificaties niet holistisch worden getoetst, zijn onderwijseenheden waarin de betreffende eindkwalificaties analytisch worden getoetst op het hoogste niveau dat wordt aangeboden onderdeel van het afstudeerprogramma. Het afstudeerprogramma wordt door de opleiding bepaald en vastgelegd in de uitvoeringsregeling.

Analytisch: beoordeling waarbij aan de hand van de beoordeling van onderdelen een uitspraak wordt gedaan over het geheel.

Authenticiteit van de toets (kwaliteitscriterium): toetsen komen overeen met de toekomstige beroepssituatie wat betreft complexiteit en context (fysieke en sociale omstandigheden).

Authenticiteit van de te beoordelen prestatie (kwaliteitscriterium): de student wordt beoordeeld op basis van eigen werk dat een afspiegeling is van de bekwaamheid van de student.

B

Basisontwerp: afspraken (planning, leerdoelen/ indicatoren, toetsvormen) per onderwijseenheid die vast worden gelegd in de uitvoeringsregeling.

Beoordeelbaarheidscriteria: criteria aan de hand waarvan wordt beoordeeld of het werk van de student kan worden beoordeeld. Ook wel voorwaardelijke eisen, knock-outcriteria of kwantitatieve criteria genoemd.

Beoordelaar: professional die aan de hand van het beoordelingsprotocol de bekwaamheid van studenten beoordeelt en feedback geeft.

Beoordelen: onderdeel van het toetsproces, waarbij de bekwaamheid van de student wordt vergeleken met de gehanteerde standaard.

Beroepenveldcommissie: commissie bestaande uit mensen uit het werkveld van de opleiding die adviseert over en feedback geeft op het curriculumontwerp (bijv. beroepsrelevantie en actualiteit van casuïstiek).

Beroepsbekwaamheid: Bekwaamheid om adequaat te handelen in taaksituaties die representatief zijn voor de kerntaken van het beroep waarvoor wordt opgeleid (verwoord in de breakdown met daarin eindkwalificaties).

Beslissen: de conclusie die wordt verbonden aan de beoordeling (in de vorm van een cijfer of voldaan/ niet voldaan) die consequenties heeft voor het wel of niet toekennen van studiepunten en een getuigschrift.

Betrouwbaarheid (kwaliteitscriterium): toetsen zijn consistent en vergelijkbaar: Er wordt hetzelfde gemeten ongeacht tijdstip (herhaalbaarheid), methode (vergelijkbaarheid), of personeuseigenschappen van de student (eerlijkheid).

Breakdown: operationalisering van beroepsbekwaamheid in een samenhangende set van bekwaamheidseisen met eindkwalificaties. Het landelijk opleidingsprofiel wordt uitgewerkt in een zelfgekozen hiërarchische structuur.

C

Constructieve afstemming (constructive alignment): de samenhang van doelen, onderwijsactiviteiten en toetsen.

Curriculumcommissie (of equivalent): expert teamleden die een gezamenlijk en gedragen curriculumontwerp ontwikkelen en evalueren en de samenhang in het curriculum bewaken.

E

Eindkwalificaties: Beschrijving van de beroepsbekwaamheid die een student aan het eind van het onderwijsprogramma heeft ontwikkeld en aan de hand waarvan het diploma wordt toegekend, vastgelegd in het landelijk opleidingsprofiel en uitgewerkt in de breakdown.

Examencommissie: Commissie die examinatoren aanwijst, bekwaamheid van examinatoren borgt, en toeziet op de kwaliteitszorg met betrekking tot toetsen.

Examinator: docent die is aangesteld door de examencommissie om het doorlopen van de toetscyclus te coördineren en controleren. Is bevoegd om een besluit (beslissing) te nemen over de bekwaamheid van de student. Verstrekt desgevraagd inlichtingen aan de examencommissie.

H

Holistisch: beoordeling waarbij de prestatie, het product of de eindkwalificatie als geheel worden beoordeeld.

K

Kalibratie: afstemming over de (interpretatie van) beoordelingscriteria met als doel om tot een (meer) overeenstemmende oordeelsvorming te komen.

O

Onderwijsadviseur: Onderwijskundig adviseur die opleidingsteams (incl. examinatoren) adviseert en begeleidt bij curriculumontwerp en kwaliteitszorg.

Onderwijsprogramma: een logische clustering van competenties of leeruitkomsten in een programma van onderwijseenheden. Hierbij wordt uitgegaan van mogelijke ontwikkelpaden en een optimale begeleiding van studenten hierin. Onderdeel van het onderwijsprogramma vormt het toetsprogramma.

Opleidingscommissie: commissie bestaande uit docenten en studenten van de opleiding die adviseert over het bevorderen en waarborgen van de kwaliteit van de opleiding en het evalueren van de uitvoering van de onderwijs- en examenregeling.

Opleidingsmanager: manager die de curriculumontwikkeling aanstuurt en docenten faciliteert om een rol te vervullen in curriculumontwikkeling en toetsen.

P

Prestatie: observatie of representatie van de bekwaamheid van de student die kan worden beoordeeld.

Procedures: vastgelegde manier van het uitvoeren van handelingen in het proces van toetsen en de kwaliteitszorg.

R

Relevantie (kwaliteitscriterium): toetsen zijn betekenisvol en waardevol en bruikbaar in het leerproces van de student.

Richtlijnen voor beoordelen en beslissen: aanwijzingen en afspraken over de wijze waarop beoordelaars en examinerator beoordelen en beslissen, zodat een kwalitatief goede beoordeling en beslissing wordt genomen.

S

Samenhang (kwaliteitscriterium): toetsen zijn gebaseerd op de competenties die studenten in het onderwijs ontwikkelen en zijn afgestemd op het onderwijs.

Student: actieve deelnemer aan het toetsproces die zelfregie neemt over het eigen leerproces en toetsen en feedback gebruikt om het eigen leerproces bij te sturen. Denkt daarnaast mee bij het verbeteren van onderwijs en toetsen via evaluatie.

Surveillant: professional die toeziet op de correcte afname van een toets en deze afname adequaat begeleidt (in goede banen leidt).

T

Toetsen: onderzoek naar de bekwaamheid van de student.

Toetscommissie: commissie die is ingesteld door de examencommissie voor het uitvoeren van audits naar de kwaliteit van toetsen.

Toetsontwerper: BKE-gecertificeerd professional (of in het bezit van extern keurmerk) die vanuit het basisontwerp een blauwdruk en toetstaak met beoordelingsprotocol ontwerpt.

Toetsproces: het geheel van de fasen uit de HZ Toetscyclus.

Toetsprogramma: een bewuste en beargumenteerde combinatie van toetsen, toetsfuncties en toetsvormen.

Transparantie (kwaliteitscriterium): toetsen zijn duidelijk en inzichtelijk voor alle betrokkenen.

U

Uitvoerbaarheid (kwaliteitscriterium): toetsen zijn organiseerbaar en uitvoerbaar binnen de beschikbare tijd en met de beschikbare middelen.

V

Validiteit (kwaliteitscriterium): toetsen maken het mogelijk om de mate van bekwaamheid vast te stellen (discriminerend) en zijn dekkend en passen bij de leerdoelen: Er wordt gemeten wat wordt beoogd te meten, wat betreft complexiteit en inhoud (representativiteit).

Visie op beroepsbekwaamheid: Explicitering van het bestaansrecht van de opleiding of het scholingsaanbod waarin antwoord wordt gegeven op de vragen “waar leiden wij toe op?” en “wat kenmerkt een afgestudeerde beroepsbekwame professional?”. De visie op beroepsbekwaamheid wordt opgesteld door het team in overleg met stakeholders.

Visie op onderwijs (opleidingsspecifiek): Een beschrijving van de eigen positionering en (eventuele) profilering van de opleiding of het scholingsaanbod (bijv. afstudeerrichtingen, nadruk op bepaalde eindkwalificaties, individuele ontwikkelroutes en de rol van interdisciplinair onderwijs) en doorvertaling hiervan in ontwerpprincipes voor onderwijs en toetsen.

